

La "porta" urbana dell'Acqua Acetosa

Proposte per la riqualificazione dell'area della Stazione ferroviaria urbana e del suo intorno

Con il patrocinio di: Rotaract club Parioli, Ordine degli Architetti, Pianificatori, Paesaggisti e Conservatori di Roma e Provincia, AITEC, Acer, Fondazione Almagià, Amuse.

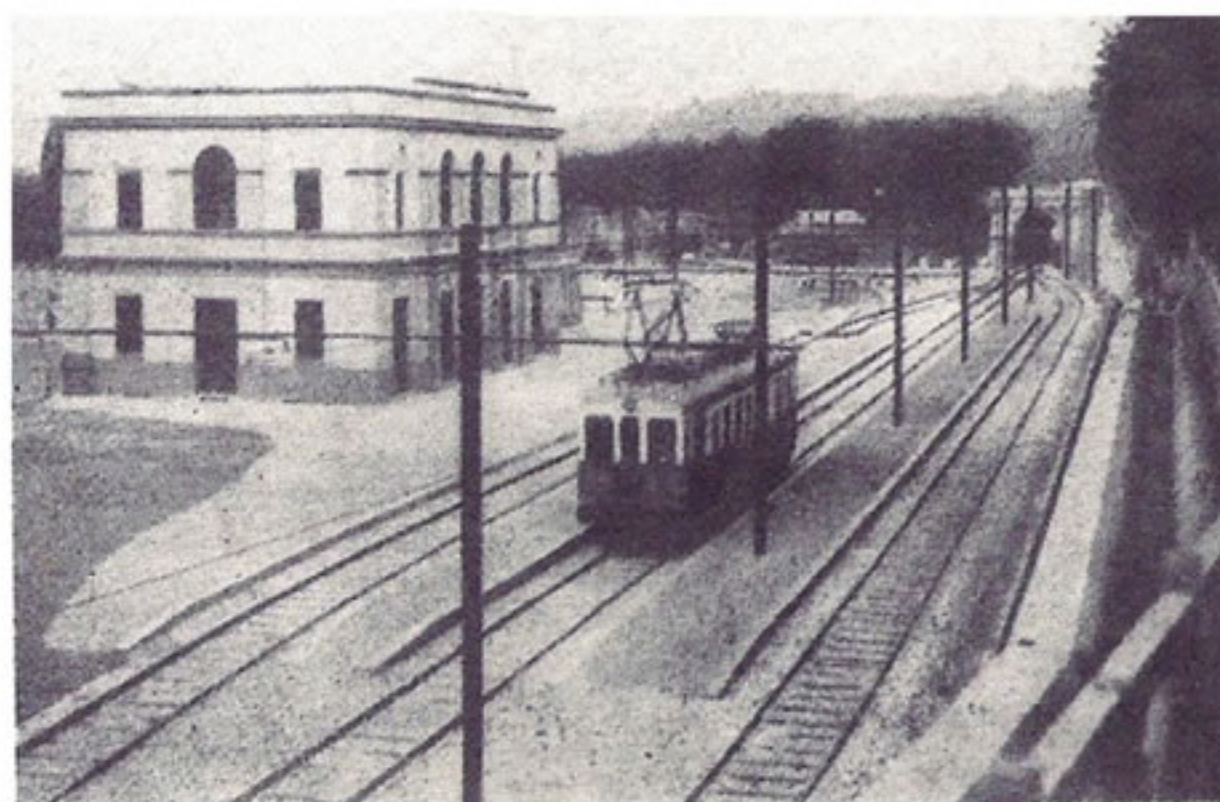
Il Concorso **RENOVATIO URBIS** vuole raccogliere idee e proposte per la riqualificazione dell'area dell'antica Fontana dell'Acqua Acetosa e della stazione della ferrovia Roma Nord. Il valore ambientale e storico di questo brano della città è noto: prende la denominazione dalla Fontana dell'Acqua Acetosa, monumento "simbolo" e "memoria" della Roma del Seicento (il papa Pio V la fece erigere nel 1622 su progetto attribuito al Bernini); è circondata da aree boscate in continuità con Villa Glori e le sponde dell'ansa del Tevere.

La "tranquilla" conformazione di bordo urbano è oggi turbata da una successione episodica di interventi edilizi ed infrastrutturali: è divenuto luogo "affollato" per gli interessi e le funzioni che ospita e per il ruolo di snodo infrastrutturale sempre più importante. E' divenuto un luogo urbano centrale, sede di numerosi campi sportivi e di associazioni culturali e sociali e di attrezzature produttive, realizzate però senza un coordinamento urbanistico.

Alla importanza dell'area corrisponde oggi uno stato di degrado fisico, sociale, urbanistico e di immagine, ormai insostenibile.

La riqualificazione della Stazione non è perciò solo l'occasione per adeguare e rinnovare il complesso degli edifici che la compongono, ma per migliorare l'intorno e renderlo accessibile alle attuali esigenze di funzionalità.

Ciò comporta riconoscere e definire le caratteristiche di "porta" urbana e di connettivo dell'area e di offrire, proposte progettuali e idee su un brano della città, ove natura, sport e convivialità, integrandosi, possano creare un luogo qualificato e sicuro di convivenza civile.



Ente organizzatore: il **ROTARY CLUB ROMA PARIOLI** con la collaborazione del Rotaract Roma Parioli

Patrocini e adesioni: il Distretto Rotary Club 2080, il Secondo Municipio del Comune di Roma, la Facoltà di Ingegneria di "Sapienza" Università di Roma, l'Ordine degli Architetti e dei Pianificatori della Provincia di Roma, la Fondazione Almagià dell'ACER - Associazione Costruttori Edili di Roma, l'AITEC (Associazione Italiana Tecnico Economica Cemento), l'Associazione AMUSE..

Partecipanti al Concorso: laureandi e laureati da non oltre cinque anni delle facoltà di Architettura, Economia, Ingegneria, Giurisprudenza, Lettere, Sociologia, delle Università romane preferibilmente riuniti in gruppi a carattere interdisciplinare.

Contenuti richiesti: proposte di valorizzazione, recupero e ricomposizione ambientale, urbanistica ed architettonica dell'area compresa tra le pendici di Villa Glori, l'ansa del Tevere (tra Lungotevere Acqua Acetosa, Via della Moschea e del Foro Italico) con particolare attenzione all'inserimento della Fontana dell'Acqua Acetosa, alla riqualificazione della stazione della ferrovia Roma Nord, al riordino della viabilità per le aree contigue ai campi sportivi e alle attrezzature per il tempo libero.

Elaborati richiesti:

- relazione illustrativa della proposta (max 8 facciate formato UNI A3), comprensiva di eventuali illustrazioni;
- tre tavole formato UNI A2 con elaborati a scelta del concorrente, realizzate con qualsiasi tecnica e montate su supporto rigido (spessore max. mm 5);
- una tavola, dello stesso formato e caratteristiche delle precedenti, con la proposta tecnicamente dettagliata di un arredo urbano da realizzare a ricordo dell'iniziativa..

Premi e riconoscimenti: primo premio di euro 1.500, secondo premio di euro 1.000. Alle proposte segnalate verranno assegnati ulteriori premi e riconoscimenti offerti dagli Enti e istituzioni che partecipano al Concorso. La Giuria ha la facoltà di suddividere il premio tra eventuali vincitori "ex-aequo" oltre ad indicare le proposte meritevoli di pubblicazione in riviste specializzate.

Commissione giudicatrice: undici membri (prevalentemente architetti e ingegneri) espressione dei Soci del Club promotore, da un socio del Rotaract (con funzione di segretario), e da un rappresentante di ciascun Ente o Istituzione che partecipa al Concorso.

Tempi e scadenze:

- iscrizione, gratuita, entro il 10 febbraio 2013 presso la segreteria del Rotary club Roma Parioli mediante fax (06.86216517) oppure all'indirizzo e-mail giuseppe.imbesi@libero.it, con le generalità dei componenti del gruppo, recapiti, numeri telefonici e indirizzi e-mail;
- consegna degli elaborati entro le ore 12 del 30 aprile 2013, presso la sede della segreteria didattica del Dipartimento di Ingegneria Civile, Edile e Ambientale in via Eudossiana 18 00184 Roma, area di Architettura e Urbanistica;
- giudizio della Giuria entro 30 giorni dalla data della consegna degli elaborati con comunicazione dell'esito sul sito del Rotary Club Roma Parioli..

Informazioni sul bando e documentazione tecnica di accompagnamento: a disposizione dei concorrenti sul sito <http://www.rotaryromaparioli.it>

10

Alla proposta vincitrice verrà assegnato un premio di euro 1.500, al secondo classificato un premio di euro 1.000. Alle proposte segnalate verranno assegnati ulteriori premi e riconoscimenti offerti dagli Enti e istituzioni che partecipano al Concorso.

La Giuria ha la facoltà di suddividere il premio tra eventuali vincitori "ex-aequo" oltre ad indicare le proposte meritevoli di segnalazione.

11

Il Club banditore si riserva il diritto di esporre e pubblicare in tutto od in parte gli elaborati a concorso e di acquisire i progetti premiati e segnalati. In particolare il Club provvederà, dopo la proclamazione dei risultati, a rendere pubbliche le proposte dei Concorrenti, mediante una mostra di tutti o di parte degli elaborati a concorso e di promuovere la pubblicazione di un catalogo contenente anche la relazione conclusiva della Giuria.

12

La Giuria sarà formata, prevalentemente da tecnici (architetti e ingegneri) espressione dei Soci del Club promotore, da un socio del Rotaract (con funzione di segretario), e da un rappresentante di ciascun Ente o Istituzione che partecipa al Concorso.

13

La Giuria esprimerà l'esito del Concorso entro 30 giorni dalla data della consegna degli elaborati di cui al punto 8. Entro quindici giorni dalla chiusura dei lavori della Giuria, l'esito del Concorso verrà comunicato ai concorrenti con lettera raccomandata al Vincitore, o Vincitori "ex-aequo" ed agli eventuali segnalati.

14

Entro sessanta giorni dalla pubblicazione di cui al punto 11, i Concorrenti potranno ritirare gli elaborati presentati al Concorso: trascorso tale termine il Club banditore non risponderà della loro conservazione.

Col treno sull' acqua e nel verde della città...

Con il patrocinio di:



Per informazioni: <http://www.rotaryromaparioli.it>

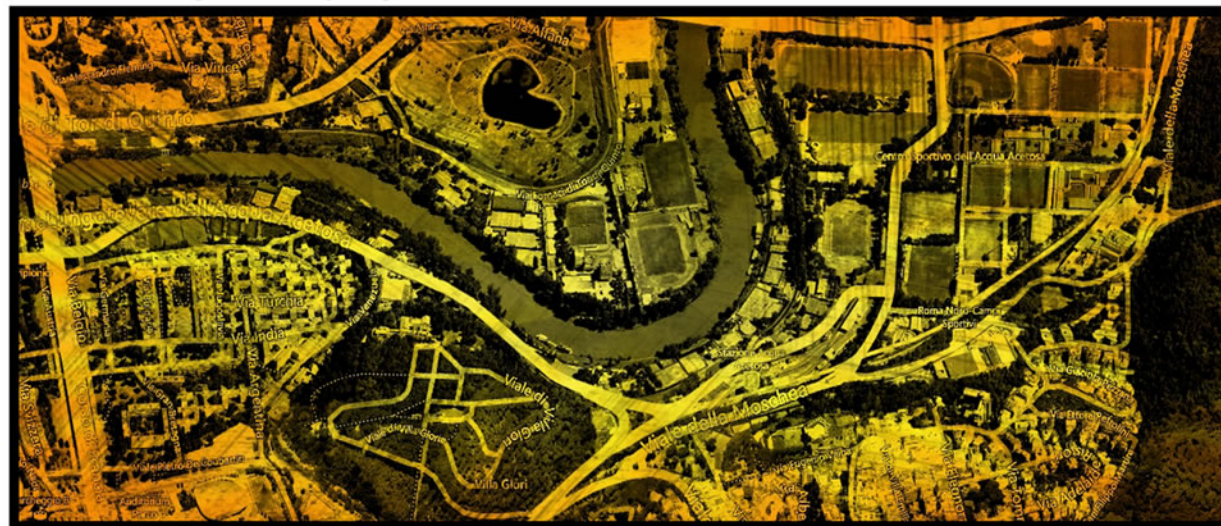
Nel quadro delle attività culturali a favore dei giovani
il ROTARY CLUB ROMA PARIOLI



Concorso di idee

"RENOVATIO URBIS" VIII edizione

*La "porta" urbana dell' Acqua Acetosa:
proposte per la riqualificazione dell'area
della Stazione ferroviaria urbana e del suo
intorno.*



Bando di concorso

1

Il Rotary Club Roma Parioli, in collaborazione con il Rotaract Club Roma Parioli, bandisce l'ottava edizione del Concorso di idee "Renovatio Urbis", dando continuità ad una iniziativa culturale avviata quasi quindici anni or sono e rivolta ai giovani su temi significativi del rinnovo urbano di Roma.

Il Concorso ha il patrocinio del Distretto Rotary 2080, del Secondo Municipio del Comune di Roma, della Facoltà di Ingegneria di "Sapienza" Università di Roma, dell'Ordine degli Architetti e dei Pianificatori della Provincia di Roma, della Fondazione Almagià dell' ACER - Associazione Costruttori Edili di Roma.

Al Concorso, altresì, partecipano e danno la loro collaborazione il Rotary Club Roma Centenario, il Rotary Club Roma Ovest, l'AITEC (Associazione Italiana Tecnico Economica Cemento), l'Associazione AMUSE.

2

Il tema di questa edizione del Concorso è *"La "porta" urbana dell'Acqua Acetosa: proposte per la riqualificazione dell'area della Stazione ferroviaria urbana e del suo intorno."*

Il Club intende contribuire alla ridefinizione sociale, architettonica e urbanistica dell'area della stazione ferroviaria dell'Acqua Acetosa, snodo e cerniera tra l'emergenza della Fontana omonima, delle aree sportive adiacenti, nonché della sequenza delle sedi degli impianti e dei "circoli" che prospettano sull'ansa del Tevere. Gli elaborati vincitori saranno messi a disposizione dell'Amministrazione Comunale di Roma nell'ambito delle iniziative rotariane per Roma ed illustrati in un Convegno che avrà luogo in occasione della premiazione dei vincitori del Concorso.

3

La finalità del Concorso è di stimolare la progettualità, la propositività e la fantasia dei giovani laureandi o neolaureati con idee e suggerimenti per la riqualificazione dell'area che fa perno sull'antica Fontana dell'Acqua Acetosa, un monumento "simbolo" e "memoria" tra le più note della Roma del Seicento (il Papa Pio V la fece erigere nel 1622); è circondata da aree boscate in prossimità e naturale continuità con Villa Glori e le sponde dell'Ansa del Tevere. Di fronte alla Fontana sorge la stazione urbana della ferrovia Roma-Viterbo che sta acquistando sempre maggiore importanza per il trasporto pubblico urbano, a ridosso c'è un ampio deposito di materiale ferroviario.

La "tranquilla" conformazione naturale di bordo urbano è ormai turbata da una successione episodica di interventi edilizi ed infrastrutturali: è divenuto luogo "affollato" per gli interessi e le funzioni che ospita e per il ruolo di accesso e snodo infrastrutturale che ha gradualmente assunto e con sempre maggiore importanza (il raccordo tra le vie di scorrimento, la viabilità urbana e la sequenza di parcheggi, punti di sosta ed interscambio per la parte meridionale del quartiere Parioli; il nodo ferroviario della linea Roma-Viterbo. Può essere considerato, perciò, un luogo urbano centrale, sede di numerosi campi sportivi per

agonismo ed allenamento, ma anche di associazioni culturali e sociali e di attrezzature di servizio e produttive.

Alla importanza dell'area, al suo ruolo di centralità urbana e di snodo di importante attraversamento interquartiere dal Flaminio ai Parioli, corrisponde oggi uno stato di degrado fisico, sociale, urbanistico e di immagine, ormai insostenibile sia per il valore ambientale che le è intrinseco sia perché la sua caratterizzazione funzionale, con le relative opportunità di fruizione, si riverbera su un ampio intorno popoloso che comprende episodi architettonici ed urbanistici significativi come l'Auditorium, il Villaggio Olimpico e gli stessi margini del quartiere Parioli.

La riqualificazione della Stazione non è perciò solo l'occasione per adeguare e rinnovare il complesso degli edifici che la compongono per un'utenza in continuo incremento, ma anche lo spunto per valutare i possibili adeguamenti e le modifiche per migliorare il suo intorno, renderlo più accessibile alle esigenze di funzionali delle attrezzature che la circondano.

Ciò comporta anzitutto riconoscere e definire le caratteristiche peculiari di "porta" urbana e di connettivo di un'area connotata da episodi storici ed ambientali molto importanti, ma tra loro non comunicanti; da lì offrire, proposte progettuali e idee per un ripensamento di un brano della città, ove la natura, lo sport e la convivialità, integrandosi, possono divenire spazio di relazione compiuto e luogo qualificato e sicuro di convivenza civile.

L'area oggetto del Concorso è compresa tra le pendici di Villa Glori, l'ansa del Tevere ed è perimetrata dal Lungotevere Acqua Acetosa, dalla Via della Moschea e dalla Via del Foro Italico..

4

Il Concorso è aperto agli studenti laureandi o laureati da non oltre cinque anni delle facoltà di Architettura, Economia, Ingegneria, Giurisprudenza, Lettere, Sociologia, delle Università romane che potranno partecipare individualmente od in gruppo.

I candidati dovranno considerare gli aspetti sociali, architettonici e urbanistici e di immagine dell'area e presentare idee e proposte di intervento in campo urbanistico-architettonico-tecnico integrate da proposte in campo giuridico-economico e da indirizzi per la sostenibilità ambientale e la fattibilità dell'intervento (con eventuali ipotesi di riutilizzazione totale o parziale di fabbricati esistenti e ristrutturazioni, di dismissione di aree pubbliche, di creazione di spazi pubblici, di costituzione di itinerari, di attrezzature dedicate, ecc.).

Per tali motivi si raccomanda vivamente ai concorrenti di riunirsi in gruppi interdisciplinari al fine di essere in grado analizzare le principali problematiche sottese all'attuale stato di inadeguatezza dell'area e di formulare proposte integrate per la sua riqualificazione.

5

La proposta tecnica dovrà considerare almeno i seguenti punti, qualificandoli termini urbanistici e architettonici:

- viabilità di attraversamento interquartiere e viabilità interna, nelle diverse componenti, veicolare pubblica e privata, ciclistica, pedonale;
- sistemazione della stazione ferroviaria, degli accessi e degli spazi pubblici nelle aree antistanti;

-sistemazione degli accessi alle strutture sportive;

- aree di parcheggio veicolare;

- sistema del verde.

Si dovrà prevedere inoltre lo studio dettagliato di un elemento di arredo urbano (aiuola, stèle, indicazione segnaletica, ecc.) ritenuta significativa per riaffermare il senso e la memoria dei luoghi: il Rotary Club si riserva di realizzare l'opera e collocarla nel sito nell'ambito delle disponibilità (max 20.000 euro) dei Club partecipanti.

6

Eventuali informazioni tecniche aggiuntive saranno poste a disposizione dei Concorrenti, sul sito internet del Rotary Club Roma Parioli <http://www.rotaryromaparioli.it>.

I concorrenti che intendono partecipare al concorso dovranno effettuare l'iscrizione, gratuita, entro il 10 febbraio 2013 presso la segreteria del Rotary Club Roma Parioli mediante fax (06 86216517) oppure all'indirizzo e-mail giuseppe.imbesi@libero.it, indicando le generalità di ciascuno dei componenti il gruppo e del capogruppo, con i relativi recapiti, numeri telefonici e indirizzi e-mail.

7

I Concorrenti iscritti saranno invitati a mezzo e-mail ad una riunione di indirizzo in sede da stabilire, con i rappresentanti del Rotary e degli altri Enti partecipanti al concorso, la cui data sarà tempestivamente comunicata ai Concorrenti.

8

Concorrenti dovranno presentare entro le ore 12 del 30 aprile 2013, presso la sede della segreteria didattica del Dipartimento di Ingegneria Civile, Edile e Ambientale in via Eudossiana 18 00184 Roma, area di Architettura e Urbanistica, che rilascerà ricevuta, i seguenti documenti ed elaborati riuniti in un unico plico chiuso recante la dicitura "Rotary Club Roma Parioli - Concorso Renovatio Urbis 2012-2013":

- a) relazione illustrativa della proposta, costituita da non più di 8 fasciate formato UNI A3, comprensiva di eventuali illustrazioni;
- b) 3 tavole formato UNI A2 con elaborati a scelta del concorrente, realizzate con qualsiasi tecnica, montate su supporto rigido dello spessore massimo di mm 5;
- c) 1 tavola, dello stesso formato e caratteristiche delle precedenti contenente la proposta tecnicamente dettagliata dell'arredo di cui al punto 5 del presente bando;
- d) un cd che contenga tavole e relazioni;
- e) busta chiusa sigillata contenente le generalità dei componenti il gruppo di progettazione, loro qualifica di studenti e/o laureati, domicilio, recapito telefonico, e-mail. Non è ammessa la presentazione di plastici.

9

Sulla busta, sulla relazione e sugli elaborati grafici non dovrà essere apposto alcun nominativo, motto o altra indicazione che consenta l'individuazione del concorrente.

La presentazione difforme da quanto indicato dal presente articolo sarà motivo di esclusione dal Concorso.