

# Premio Internazionale Architettura Sostenibile International Prize For Sustainable Architecture

Ottava edizione / Eighth edition 2011



## Premio Internazionale Architettura Sostenibile

Il Premio Internazionale di Architettura Sostenibile, giunto alla sua ottava edizione, è nato nell'ambito dell'importante manifestazione internazionale del decennale di fondazione della Facoltà di Architettura di Ferrara, svoltasi nel 2003. Ideato e promosso dalla Facoltà stessa e dall'azienda Fassa Bortolo, leader nel settore delle soluzioni innovative per l'edilizia, il Premio intende riportare l'attenzione sulla necessità di riesaminare il rapporto tra processo edilizio e qualità dell'habitat attraverso il perseguimento della compatibilità tra produttività economica, tutela delle risorse e qualità dell'ambiente.

Lo spirito e l'obiettivo sono quelli di contribuire a ricercare un sistema di sviluppo del settore edilizio, che rappresenta uno dei campi di attività umana a maggior impatto ambientale, più sostenibile di quello attuale che ha condotto a uno stato di degrado e inquinamento tale da raggiungere i limiti di crisi globale dell'intero sistema ecologico terrestre.

Il Premio vuole quindi incentivare e promuovere architetture che sappiano rapportarsi in maniera equilibrata con l'ambiente, che siano pensate per le necessità dell'uomo e che siano capaci di soddisfare i bisogni delle nostre generazioni senza limitare, con il consumo indiscriminato di risorse e l'inquinamento prodotto, quello delle generazioni future.

Il Premio nasce dalla consapevolezza dell'importanza di divulgare a un ampio pubblico i risultati della ricerca nel campo delle costruzioni civili riconoscendo all'opera di architettura quel ruolo fondamentale di qualificazione ambientale, educazione e promozione sociale, nonché il compito di rappresentare l'espressione concreta dello sviluppo culturale e degli interessi collettivi di una società.

Il Premio ha cadenza annuale e viene assegnato all'opera progettata da professionisti singoli o studi di architettura o ingegneria che meglio esprime i principi fondamentali del concetto di sostenibilità. L'opera deve essere realizzata e costruita nell'arco degli ultimi cinque anni. Vengono inoltre assegnate due Menzioni Speciali a progetti ritenuti meritevoli per particolari aspetti.

Il Premio è aperto anche al mondo delle università, ospitando una sezione dedicata ai progetti elaborati come tesi di laurea su temi attinenti agli obiettivi del Premio, dando così spazio alle idee e al lavoro importante che viene svolto nei luoghi della formazione dei futuri professionisti.

Sono aperte le iscrizioni alla nona edizione del Premio; la scadenza di partecipazione è fissata al 31 Dicembre 2011 per l'iscrizione e il 31 Gennaio 2012 per l'invio del materiale.

Il progetto vincitore e quelli ritenuti onorevoli di menzione o segnalazione sono divulgati attraverso il sito internet ufficiale del Premio, all'indirizzo [www.premioarchitettura.it](http://www.premioarchitettura.it), sito sul quale è possibile scaricare il bando (riportato anche in fondo al presente fascicolo), e trovare tutte le informazioni utili alla partecipazione.

## International Prize for Sustainable Architecture

The International Award for Sustainable Architecture, now in its eighth edition, arose from the important international manifestation of the decennial of the foundation of the School of Architecture of Ferrara, held in 2003. Conceived and promoted by the School itself and the Fassa Bortolo, leader in innovative solutions for construction industry, the Award is intended to redirect attention to the necessity of reexamining the relationship between the process of construction and the habitat through the pursuit of compatibility among economic productivity, the safeguarding of resources and the quality of the environment.

The spirit and the goal are to contribute to the research of a system of development in the building sector, which represents one of the fields of human activity with the greatest impact on the environment, that is more sustainable than our current model, which has led to a state of deterioration and pollution, bringing us to the verge of a global crisis of the Earth's entire ecological system. The Award therefore provides incentives for and promotes architecture that is in greater harmony with the environment and designed for the needs of man, capable of satisfying the needs of our generations without limiting those of the future by the indiscriminate consumption of resources and the production of pollution.

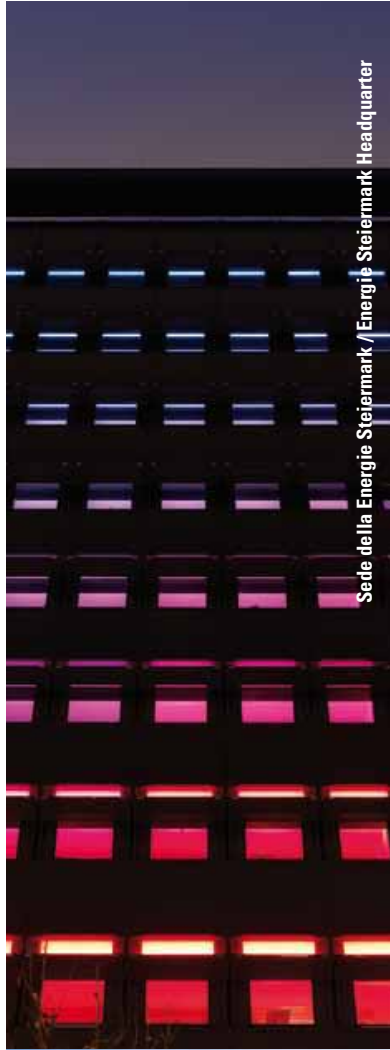
The Award was created from an understanding of the importance of sharing with a large public the results of research in the field of civil construction, recognizing in architecture the fundamental role of environmental qualification, education and social promotion, as well as the responsibility of representing the concrete expression of cultural development and of the society's collective interests.

The Award is given annually to a work designed by individual architects or architectural or engineering firms that best represents the fundamental principles of the idea of sustainability. The work must have been realized in the course of the last five years. In addition, two Special Mentions are awarded to projects considered outstanding for particular aspects.

The Award is also open to the world of Academia, hosting a section dedicated to projects developed as degree theses on themes pertaining to the Award's objectives, thus providing a space for the important ideas and works that arise from the breeding grounds of future professionals.

Applications are now being accepted for the seventh edition of the Award; the deadline for participation is 31 December 2011 for the application and 31 January 2012 for the submission of materials.

The winning project and those held worthy of honorable mention or recognition are divulged through the Award's official website at [www.premioarchitettura.it](http://www.premioarchitettura.it); all of the information regarding participation, including the application form (also located at the end of this publication), can be found on the website.



Sede della Energie Steiermark / Energie Steiermark Headquarter



Impianto sportivo universitario dell'Università Tecnica Svizzera / ETH Sport Centre Science City



Scuola Materna Timayui / Timayui Primary School



Biblioteca a cielo aperto / Open Air Library



Museo Paula Régó / Paula Régó Museum



Villa Romana La Omeda



Casa Mirador / Mirador House

## La Giuria del Premio - The Jury

Thomas Herzog  
Presidente / Chairman

Francine Houben

Francisco Mangado

Nicola Marzot

Gianluca Minguzzi  
Segretario / Secretary

### Relazione introduttiva del Presidente di Giuria

Negli ultimi anni l'introduzione al catalogo ci è servita per enfatizzare la crescente importanza di questo premio, che si riflette tra l'altro nel numero sempre maggiore di contributi, provenienti da nazioni sempre più numerose. Quest'anno la Facoltà di Architettura dell'Università di Ferrara festeggia il suo ventesimo anniversario e desidero cogliere questa opportunità per delineare un quadro riassuntivo generale dell'iniziativa.

Il "Premio Internazionale Fassa Bortolo di Architettura Sostenibile" dal centro dell'Italia, la nazione europea più ricca di monumenti UNESCO, che spaziano dall'antichità ai nostri giorni, è arrivato ormai ad essere noto in tutto il mondo.

L'indipendenza dei giurati dallo sponsor, che si limita ad un ruolo di secondo piano mantenendo da anni un atteggiamento neutrale, enfatizza l'obiettività delle decisioni. Unico criterio di scelta, premiare un'architettura di alta qualità a livello internazionale tenendo conto della collocazione, del compito e dell'utilizzo dei mezzi sostenibili.

Il cambio annuale dei membri della giuria – tutti di grande fama mondiale – garantisce decisioni neutrali esenti da influenze stilistiche o di qualsiasi genere di "scuola", escludendo possibili pregiudizi nella scelta delle soluzioni premiate, per quanto riguarda la tipologia, l'interpretazione dell'utilizzo, il materiale o i sistemi di ingegneria strutturale.

I giurati hanno background culturali differenti, provenendo da luoghi – o addirittura da zone climatiche – molto diversi fra loro, proprio per garantire la massima varietà di esperienze possibile ai fini di una scelta equa.

La diversità dei contributi, che anche nel 2010 provenivano da 15 diversi paesi, sottolinea molto chiaramente un aspetto: le soluzioni offerte riflettono un compito nuovo, un approccio individuale nato dalle rispettive circostanze, un approccio che, nella sua forma, si discosta fortemente dallo "stile internazionale". Proprietà legate in modo permanente alla propria località geografica, alla topografia, all'ambiente circostante e al clima locale possono mostrarci approcci diversi in termini di gestione dell'energia per quanto riguarda l'illuminazione naturale, la protezione dal surriscaldamento e la generazione di energia ambientale per la produzione di elettricità, per il riscaldamento e il condizionamento. Tutto ciò riflette lo sviluppo di un nuovo regionalismo architettonico attraverso le varie soluzioni provenienti dalla ragione, dalla conoscenza, dalla competenza progettuale e dal potenziale creativo degli autori.

*Thomas Herzog, Presidente di giuria*

Ferrara, 09/10 Marzo 2011

### Introduction by the Head of Jury

In the last few years we used the introduction of the catalogue to emphasize the growing importance of the prize which is also reflected in the increasing number of contributions from ever more countries. This year the School of Architecture of the University of Ferrara celebrates its twentieth anniversary, an opportunity I would like to use for a general resumé:

The "Premio Internazionale Fassa Bortolo di Architettura Sostenibile" from centre of Italy, the country in Europe with the most UNESCO monuments ranging from the ancient world to now, is meanwhile globally established.

The independence of the members of jury from the sponsor, who restricted itself to its role in the background and remained neutral over the years, emphasizes the objectivity of the decisions. The only criterion for the choice is to award internationally high-quality architecture with regards to location, task and the use of sustainable means.

The annual change of the members of jury - all of which are internationally highly renowned - ensures neutral decisions free from stylistics or any kind of "school" and also excludes bias in the choice of awarded solutions regarding typology, interpretation of use, material or structural engineering systems.

The cultural background and the regional aspects of the origin of the members of jury differ - sometimes even the climatic zones - in order to maximize the experience background for the choice.

The diversity of the contributions, which in 2010 again came from 15 different countries, stresses one aspect very clearly. The solutions offered reflect a new task, an individual approach born from the respective circumstances which is in its form language strongly varies from the "international style". Estates which are permanently related to their location, topography surroundings and local climate can show very different approaches for their energy management regarding natural lighting, shading against overheating, and generation of environmental energy for electricity, heating and cooling. This reflects the development of a new architectural regionalism through the various solutions resulting from reason, knowledge, design competence and creative potential of the authors.

*Thomas Herzog, Jury Chairman*

Ferrara, 09th/10th March 2011

**OPERE REALIZZATE DA PROFESSIONISTI  
PROJECTS BY PROFESSIONALS**

**Nuovi uffici amministrativi Mayr Melnhof - Kaufmann /  
New Building Mayr Melnhof - Kaufmann  
Administrative Centre**

Vincitore - Medaglia d'oro / Winner - Gold Medal

**Centro per l'interpretazione di Mapungubwe /  
Mapungubwe Interpretation Centre**

Menzione speciale - Medaglia d'Argento  
Special Mention - Silver Medal

**Museo Brandhorst / Brandhorst Museum**

Menzione speciale - Medaglia d'Argento  
Special Mention - Silver Medal

**Impianto sportivo universitario dell'Università Tecnica  
Svizzera /**

**ETH Sport Centre Science City**

Segnalazione / Shortlisted

**Sede della Energie Steiermark /  
Headquarter Energie Steiermark**

Segnalazione / Shortlisted

**Biblioteca a cielo aperto / Open-Air-Library**

Segnalazione / Shortlisted

**Scuola Materna Timayui / Timayui Primary School**

Segnalazione / Shortlisted

**Villa Romana La Olmeda**

Segnalazione / Shortlisted

**Casa Mirador / Mirador House**

Segnalazione / Shortlisted

**Museo Paula Rêgo / Paula Rêgo Museum**

Segnalazione / Shortlisted

Vincitore - Medaglia d'oro  
Winner - Gold Medal

## Nuovi uffici amministrativi Mayr Melnhof - Kaufmann / New Building Mayr Melnhof - Kaufmann Administrative Centre

### Progettista / Designer

Architekten Hermann Kaufmann ZT GmbH

### Committente / Client

MM Kaufmann Holding AG

### Localizzazione / Location

St. Georgen im Attergau (Austria)

### Realizzazione / Date

2008

L'edificio costituisce un'applicazione convincente delle potenzialità e qualità del sistema costruttivo adottato e, con la sua essenzialità concettuale, uno straordinario esempio di razionalità funzionale ed efficienza realizzativa. L'approfondito studio della tecnologia lignea, condotto in maniera sinergica dal progettista e dal committente (un'azienda specializzata nella lavorazione del legno), ha portato alla definizione di un sistema costruttivo flessibile tale da poter essere vantaggiosamente impiegato anche in altre tipologie di edifici. Il legno viene utilizzato al contempo sia come elemento strutturale, sia come materiale di involucro in maniera tale da garantire, con un limitato apporto di altri elementi, delle prestazioni tipiche di un edificio a basso consumo energetico. La concezione morfologica del progetto contribuisce in maniera passiva al raggiungimento di un ottimale bilancio energetico: il compatto volume è circondato da una pensilina perimetrale continua che funge da adeguato filtro climatico nelle varie stagioni e protegge l'involucro dagli agenti atmosferici, garantendone un'elevata durabilità. Le capacità progettuali si evincono anche dall'attento controllo di tutti i dettagli costruttivi e dall'elevata qualità degli spazi progettati, che risultano pienamente funzionali ad ospitare le attività previste offrendo ottimali condizioni termoigrometriche e di illuminazione naturale.

The building represents a convincing application of the potential and quality of the construction system adopted and the essentiality of its concept makes it an extraordinary example of functional rationality and realisation efficiency. The in-depth study of wood technology carried out in synergy by the designer and the client (a specialist wood-working company) led to definition of a flexible construction system which can be advantageously transferred to other types of building. Wood is used as both structural element and building envelope, guaranteeing (with the limited addition of other elements) the typical performance of a low energy consumption building. The project's morphological conception makes a passive contribution to achieving an optimum energy balance. The building is surrounded by a continuous perimeter shelter which provides an adequate climatic filter in the various seasons and protects the building envelope from atmospheric agents, guaranteeing a high degree of durability. The design capabilities are also evident in the meticulous attention to all construction details and the high quality of the resulting spaces, fully functional for the activities they are designed to accommodate, offering excellent temperature and humidity conditions and natural lighting.





## Opere Realizzate da Professionisti / Projects by Professionals

**Menzione speciale - Medaglia d'Argento**  
**Special Mention - Silver Medal**

### Centro per l'interpretazione di Mapungubwe / Mapungubwe Interpretation Centre

#### Progettisti / Designers

Peter Rich Architects con / with Michael Ramage e / and John Ochsendorf

#### Committente / Client

SAN Parchi nazionali del Sudafrica e Dipartimento dell'ambiente e del turismo / SAN Parks with Department of Environment and Tourism

#### Localizzazione / Location

Mapungubwe (Sudafrica / South Africa)

#### Realizzazione / Date

2009

Il complesso culturale è situato nel Parco nazionale di Mapungubwe (nel Sudafrica settentrionale) e celebra il sito di un'antica ed evoluta civiltà mercantile.

La concezione spaziale del progetto trae ispirazione dalle costruzioni a tumulo utilizzate nella cultura dell'Africa meridionale come elementi di segnalazione dei percorsi.

La risoluzione costruttiva viene ottenuta attraverso la tecnica dei sistemi voltati, funzionali, grazie alla loro morfologia e inerzia termica, a limitare l'impatto termico del caldo clima locale. La realizzazione delle volte avviene tramite l'utilizzo di materiali del luogo quali mattonelle in terra stabilizzata e un rivestimento esterno di roccia. Tale tecnica costruttiva ha consentito l'impiego di manodopera locale opportunamente addestrata, prefigurando un'esperienza basata sull'acquisizione di capacità operative trasferibili nella realizzazione di altri progetti futuri.

L'intervento risulta ben integrato nel contesto, in quanto si confronta con successo con le diverse implicazioni ambientali, culturali e sociali che la realizzazione di un'opera si trova a coinvolgere, generando l'immagine di un'architettura realmente radicata al luogo.

The cultural centre is located in the Mapungubwe National Park (in northern South Africa) and celebrates the site of an ancient and highly evolved trading civilisation.

The project's spatial concept takes its inspiration from the tumulus structures used in the south African culture to mark routes.

The building solution adopted is based on the technique of vaulted systems whose morphology and thermal inertia reduce the thermal impact of the hot local climate. The vaults are constructed using local materials such as stabilised earth bricks with an external rock cladding. This building technique enabled suitably trained local labour to be used, providing an opportunity for the acquisition of operational skills transferable to other projects in the future.

The project is well integrated with the local context, successfully dialoguing with the various environmental, cultural and social implications involved in construction of a building, generating the image of architecture authentically rooted in the place.





## Opere Realizzate da Professionisti / Projects by Professionals

**Menzione speciale - Medaglia d'Argento**  
**Special Mention - Silver Medal**

### Museo Brandhorst / Brandhorst Museum

**Progettisti / Designers**

Sauerbruch Hutton Architects (Matthias Sauerbruch, Louisa Hutton, Juan Lucas Young)

**Committente / Client**

Freistaat Bayern

**Localizzazione / Location**

Monaco / Munich (Germania / Germany)

**Realizzazione / Date**

2008

Il museo Brandhorst ospita un'importante collezione privata di arte contemporanea e del Ventesimo secolo, rispondendo ai requisiti funzionali della tipologia espositiva con estrema efficienza. La gestione dell'illuminazione naturale degli spazi espositivi è risolta in modo eccellente attraverso un'attenta analisi ambientale e grazie all'impiego di particolari accorgimenti progettuali tali da consentirne la fruibilità per buona parte del tempo senza l'ausilio di luce artificiale. La luminosità è inoltre sapientemente calibrata in modo differenziato nelle varie sale generando una sequenza adeguata di ambiti di fruizione.

L'inserimento nel contesto è risolto in maniera elegante: l'identità e la destinazione funzionale dell'edificio sono esternate attraverso la policromia cangiante del rivestimento, ottenuta con una sofisticata soluzione realizzativa che genera una percezione dinamica e dissolvente del volume.

Lo studio di un involucro efficiente abbinato a sistemi impiantistici ad alto rendimento confermano ulteriormente l'elevata qualità progettuale dell'intervento.

The Brandhorst museum houses an important private collection of contemporary and 20th century art, satisfying the functional display requisites with great efficiency. The natural lighting of the display areas is superbly obtained through meticulous analysis of the environment and through the use of special design techniques which guarantee fruition for much of the time without resorting to artificial lighting. The lighting is also skilfully calibrated differently in the various rooms, generating an appropriate sequence of display areas.

The building blends elegantly into the context. The identity and functional use of the building are expressed through the iridescent colours of the cladding, obtained using a sophisticated technique which generates a dynamic dissolving perception of the building.

Study of an efficient envelope combined with high efficiency technical installations further confirms the high design level of the project.



## Impianto sportivo universitario dell'Università Tecnica Svizzera / ETH Sport Centre Science City

Segnalazione / Shortlisted

### Progettisti / Designers

Dietrich | Untertrifaller | Stäheli

### Committente / Client

ETH Zürich

### Localizzazione / Location

Zurigo / Zürich (Svizzera / Switzerland)

### Realizzazione / Date

2009

L'impianto sportivo si inserisce in maniera armoniosa nel contesto paesaggistico del campus. La scelta progettuale di interrare il volume ingombrante della palestra sfruttando un lieve affossamento preesistente ha consentito di integrare l'intervento nell'orografia del terreno, limitandone l'impatto visivo. Il sottile ed elegante corpo funzionale che emerge dal terreno rappresenta il segnale visivo della presenza dell'impianto e permette l'instaurarsi di un rapporto urbano con gli edifici universitari circostanti. L'efficienza energetica dell'edificio è testimoniata dal raggiungimento dei rigidi standard svizzeri per gli edifici a basso consumo (certificazione Minergie-Eco).

The sport centre merges harmoniously with the landscape of the campus. The decision to construct the large gymnasium below ground, exploiting a slight existing depression, enabled the building to be integrated with the local orography, limiting its visual impact. The slim elegant functional part of the building emerging from the ground provides a visual indication of the centre's presence and establishes an urban relationship with the surrounding university buildings. The energy efficiency of the building is confirmed by achievement of the rigid Swiss standards for low consumption buildings (Minergie-Eco certification).



Segnalazione / Shortlisted

## Sede della Energie Steiermark / Energie Steiermark Headquarter

### Progettisti / Designers

Ernst Giselbrecht + Partner ZT GmbH

### Committente / Client

Energie Steiermark AG

### Localizzazione / Location

Graz (Austria)

### Realizzazione / Date

2010

L'intervento evidenzia le interessanti opportunità offerte dal recupero di vecchi edifici, dimostrando la fattibilità tecnologica e la convenienza economica di interventi di riqualificazione funzionale ed energetica del patrimonio edilizio esistente, nonché il valore sociale di tale approccio progettuale. L'operazione di retrofitting risulta particolarmente significativa nella soluzione sviluppata per la nuova facciata, studiata come elemento energeticamente attivo oltreché architettonicamente comunicativo. Il raggiungimento di elevati standard energetici si è posto come obiettivo ineludibile per una committenza che opera nel mercato energetico a livello nazionale.

The project highlights the interesting opportunities offered by restoration of old buildings, demonstrating both the technological feasibility and economic advantages provided by the functional and energetic improvement of the existing built fabric and the social value of this design approach. The retrofitting operation is particularly significant in the solution developed for the new façade, designed to be both energetically active and architecturally communicative. Achieving high energy standards was a compulsory objective for a client active on the national energy market.



**Segnalazione / Shortlisted**

**Biblioteca a cielo aperto / Open-Air-Library**

**Progettisti / Designers**

KARO\*

**Committente / Client**

Città di Magdeburgo / City of Magdeburg

**Localizzazione / Location**

Magdeburgo / Magdeburg (Germania / Germany)

**Realizzazione / Date**

2009

Il progetto dimostra le potenzialità dell'Architettura in qualità di promotrice di una riqualificazione sociale e culturale della città. Con l'obiettivo di dare nuovo significato ad uno spazio urbano abbandonato, l'intervento si basa sul presupposto della necessità di una progettazione realmente partecipata, finalizzata alla ri-appropriazione dei luoghi della città da parte dei suoi abitanti, con funzioni e usi condivisi dalla comunità, nonché come occasione di nuova aggregazione sociale.

La realizzazione dell'involucro attraverso l'utilizzo di moduli in alluminio recuperati dalla dismissione di un edificio commerciale testimonia le possibilità effettive del riutilizzo di materiali esistenti, ampliando il significato di sostenibilità sociale, culturale ed economica dell'intervento.

The project demonstrates the potential of architecture to promote the social and cultural improvement of a city. With the aim of giving new meaning to an abandoned urban space, the project takes as its starting point the need for a truly participated design, allowing the urban sites to be re-appropriated by the inhabitants with functions and uses shared by the community and providing opportunities for social aggregation.

The envelope is constructed using aluminium modules recovered from demolition of a commercial building, confirming the real feasibility of re-utilising existing materials, extending the significance of the project's social, cultural and economic sustainability.



**Segnalazione / Shortlisted**

**Scuola Materna Timayui / Timayui Primary School**

**Progettista / Designer**

Giancarlo Mazzanti

**Committente / Client**

Santa Martha Town Hall – Carulla Foundation

**Localizzazione / Location**

Santa Martha (Colombia)

**Realizzazione / Date**

2010

L'approccio progettuale si prefigge l'obiettivo importante di realizzare un intervento capace di migliorare le condizioni di vita in aree disagiate e generare un'aggregazione sociale.

La flessibilità di configurazione generata dalla modularità dell'architettura consente un funzionamento bioclimatico ideale e prefigura una potenzialità d'utilizzo del componente base in svariate situazioni ambientali, topografiche e urbane. L'intervento definisce in sostanza un sistema progettuale il cui significato travalica il semplice atto realizzativo in oggetto, prefiggendosi una diffusione allargata delle proprie potenzialità.

The design approach has the important objective of constructing a building able to improve the living conditions in poor areas and generate social aggregation.

The flexibility of configuration generated by the modular architecture ensures ideal bioclimatic functioning and allows for the potential re-utilisation of the basic components in various environmental, topographical and urban situations. In short, the project defines a design system whose meaning goes beyond the simple constructional act in question, pursuing a wider use of its potential.



## Opere Realizzate da Professionisti / Projects by Professionals

### Segnalazione / Shortlisted

### Villa Romana La Olmeda

#### Progettisti / Designers

Paredes Pedrosa Arquitectos

#### Committente / Client

Diputación de Palencia

#### Localizzazione / Location

Pedrosa de la Vega, Palencia (Spagna / Spain)

#### Realizzazione / Date

2009

La corrispondenza ai requisiti funzionali del progetto, finalizzato alla protezione dei reperti di una villa romana del IV secolo D.C., viene risolta mediante una struttura modulare assemblata a secco, dal disegno essenziale e pienamente funzionale alla protezione dell'area archeologica dagli agenti atmosferici. La luce esterna è filtrata e diffusa internamente consentendo la fruizione ottimale degli antichi mosaici. Il rapporto con il paesaggio trova soluzione attraverso la realizzazione di un involucro sobrio, caratterizzato dal colore naturale generato dall'ossidazione delle pannellature in acciaio.

Correspondence to the functional design requisites, aimed at protecting the artefacts of a Roman villa from the 4th century A.D., is assured by means of a dry assembled modular structure with an essential design, fully functional to protecting the archaeological area from atmospheric agents. The external light is filtered and diffused internally, allowing optimum fruition of the ancient mosaics. The relationship with the landscape is resolved by construction of a simple envelope with a natural colour generated by oxidation of the steel panels.



### Segnalazione / Shortlisted

### Casa Mirador / Mirador House

#### Progettisti / Designers

PLUG Arquitectos

#### Committente / Client

Privato / Private

#### Localizzazione / Location

Uaymitún, Yucatán (Messico / Mexico)

#### Realizzazione / Date

2009

Il progetto presenta un' apprezzabile chiarezza compositiva e una razionalità che rende leggibile la vivibilità degli spazi. La massività dell'involucro e l'efficace ventilazione naturale degli ambienti interni offrono garanzie di prevenzione del surriscaldamento, precludendo un'adeguata efficienza energetica dell'edificio. La presenza visibile ma discreta del volume costruito crea un dialogo misurato fra il contesto naturale costiero e l'intervento umano.

The design has notable compositional clarity and rationality, making the liveability of the spaces legible. The massiveness of the envelope and effective natural ventilation of the internal spaces provide a guarantee against overheating, a first and very important step to achieving adequate energy efficiency. The visible but discreet presence of the built volume establishes an unobtrusive dialogue between the natural coastal context and human intervention.



**Segnalazione / Shortlisted**

**Museo Paula Rêgo / Paula Rêgo Museum**

**Progettisti / Architects**

Eduardo Souto de Moura

**Committente / Client**

Cascais City Hall

**Localizzazione / Location**

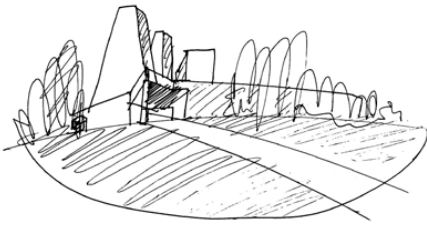
Cascais (Portogallo / Portugal)

**Realizzazione / Date**

2009

L'edificio instaura un rapporto dialettico stimolante con il contesto naturale innescando una dicotomia fra la massività (finalizzata al corretto rapporto col caldo clima del luogo) e il rigore geometrico dei volumi dell'edificio, rispetto alla leggerezza e irregolarità delle sagome arboree circostanti. La relazione fra condizione espositiva interna e percezione spaziale verso l'esterno è calibrato in maniera sapiente.

The building establishes a stimulating dialectic relationship with the natural context, triggering a dichotomy between the massiveness (aimed at relating correctly with the hot local climate) and geometric severity of the built volumes and the lightness and irregularity of the shapes of the surrounding trees. The relationship between the interior display conditions and the spatial perception from the outside is skilfully calibrated.



**PROGETTI ELABORATI COME TESI DI LAUREA  
DEGREE THESIS PROJECTS**

**Parco dell'acqua di Terramar, Spagna /  
Water park of Terramar, Spain**

Vincitore ex-aequo / Winner ex-aequo

**Riqualificazione energetica ed ecosostenibile  
di un centro minore: Navelli (L'Aquila) /  
Energy and ecosustainable improvement  
of a small town: Navelli (L'Aquila)**

Vincitore ex-aequo / Winner ex-aequo

**Riqualificazione del sistema fluviale di un corso d'acqua  
non perenne: il fiume Sabarmati a Ahmedabad, India /  
Re-structuring the development along a non-perennial  
river: Sabarmati River, Ahmedabad, India**

Menzione speciale / Special Mention

**Riqualificazione funzionale ed energetica  
del Forte Portuense, Roma /  
Functional and energetic improvement  
of the Portuense fort, Rome**

Menzione speciale / Special Mention

## Progetti Elaborati come Tesi di Laurea / Degree Thesis Projects

Vincitore ex-aequo / Winner ex-aequo

### Parco dell'acqua di Terramar, Spagna / Water park of Terramar, Spain

**Studente / Student**

Cristian Ballarin

**Università / University**

Università degli Studi IUAV di Venezia (Italia / Italy)

**Facoltà / Faculty**

Facoltà di Architettura / Faculty of Architecture

**Relatore / Supervisor professor**

Maria Chiara Tosi

**Correlatore / Co-Supervisor professor**

Laura Zampieri

**Anno Accademico / Academic Year**

2009-2010

La ricerca affronta l'importante tema del trattamento dell'acqua e della sua preservazione, proponendo un'interessante strategia di riqualificazione ambientale e funzionale dell'ambito fluviale del fiume Ribes, fra le città di Sant Pere de Ribes e Sitges, nei pressi di Barcellona. Il progetto prevede la realizzazione di una percorrenza ciclo-pedonale fra le due città, l'inserimento di alcune attività sportive e ricreative e la realizzazione di un parco d'acqua. All'interno del parco, l'utilizzo diversificato di piante autoctone viene sfruttato, in piena armonia con il luogo, sia come strumento di riqualificazione ambientale, sia come sistema di fitodepurazione utile al trattamento delle acque reflue provenienti dalle aree urbanizzate limitrofe, in piena armonia con il luogo. Le acque così depurate sono poi convogliate in un bacino balneabile a disposizione della comunità locale. La ricerca si pone inoltre come esemplificazione di riferimento per la riqualificazione ambientale e paesaggistica di altre aree del territorio.

The study tackles the important theme of water treatment and conservation, proposing an interesting environmental and functional improvement strategy for the Ribes river environment, between the cities of Sant Pere de Ribes and Sitges near Barcelona. The project involves creating a cycle-pedestrian route joining the two cities, introducing a number of sports and recreational activities and constructing a water park. Inside the park, the diversified use of autochthonous plants is exploited in full harmony with the location, both as a way of improving the environment and as a phytodepurification system to treat the wastewater coming from the surrounding urban areas, in full harmony with the context. The purified water is then conveyed to a basin suitable for swimming open to the local community. The study also aims to provide a model for environmental and landscape improvement of other areas.



## Riqualificazione energetica ed ecosostenibile di un centro minore: Navelli (L'Aquila) / Energy and ecosustainable improvement of a small town: Navelli (L'Aquila)

Vincitore ex-aequo / Winner ex-aequo

### Studente / Student

Chiara Marchionni

### Università / University

Università degli Studi dell'Aquila (Italia / Italy)

### Facoltà / Faculty

Facoltà di Ingegneria / Faculty of Engineering

### Relatore / Supervisor professor

Pierluigi De Berardinis

### Anno Accademico / Academic Year

2009-2010

Lo studio offre un contributo apprezzabile al tema degli interventi sul patrimonio edilizio esistente. Il progetto compie, con un approccio sistematico, un'indagine accurata che delinea una strategia sostenibile di intervento per la riqualificazione energetica e statica di edifici storici, garantendo loro una nuova vita e permettendo di preservare l'identità urbana e architettonica del centro storico. Il progetto indaga inoltre la possibilità di integrare in modo convincente le tecnologie moderne con il costruito antico, sfruttando le potenzialità offerte dall'edilizia storica anche in termini bioclimatici.

The study makes a commendable contribution to the theme of adaptation of the existing built fabric. Adopting a systematic approach, the project involves in-depth study to define a sustainable strategy for the energetic and static improvement of historic buildings, giving them new life and preserving the urban and architectural identity of the town centre. The project also examines the possibility of convincingly integrating modern technologies with the old built fabric, exploiting the potential offered by historic buildings, including in bioclimatic categories.

PROGETTO ESECUTIVO  
STRALCO SEZIONE TRANSVERSALE EE

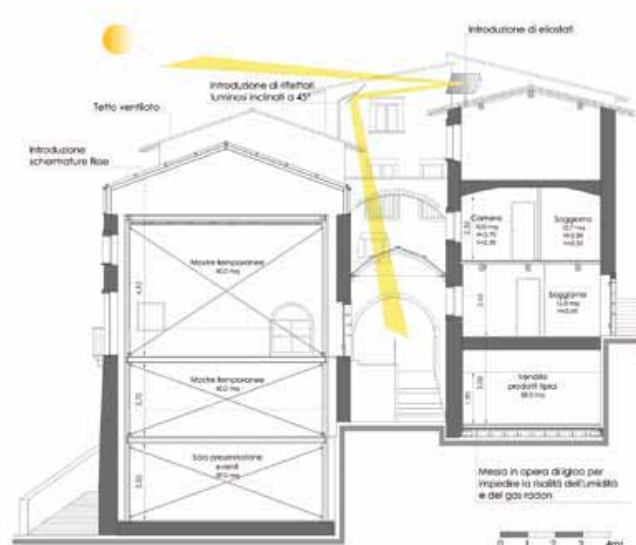


PROGETTO ESECUTIVO  
STRALCO PROSPETTO 3/4E



SINTESI DELLE CRITICITA' ESTIVE NEL BORGO

- edifici con rischio di surriscaldamento nei piani superiori
- spazio aperto in condizione di persistenza del soleggiamento
- spazi con scarsa ventilazione in ambiente arido
- fronte con rischio di surriscaldamento ed abbagliamento degli interni
- fronte d'elevazione con rischio di surriscaldamento ed abbagliamento degli interni





## Progetti Elaborati come Tesi di Laurea / Degree Thesis Projects

### Riqualificazione del sistema fluviale di un corso d'acqua non perenne: il fiume Sabarmati a Ahmedabad, India / Re-structuring the development along a non-perennial river: Sabarmati River, Ahmedabad, India

**Menzione speciale / Special Mention**

**Studente / Student**

Piyas Choudhuri

**Università / University**

Centre for Environment Planning & Technology - CEPT University (India)

**Facoltà / Faculty**

Facoltà di Architettura / Faculty of Architecture

**Relatore / Supervisor professor**

Rajeev Kathpalia

**Correlatore / Co-Supervisor professor**

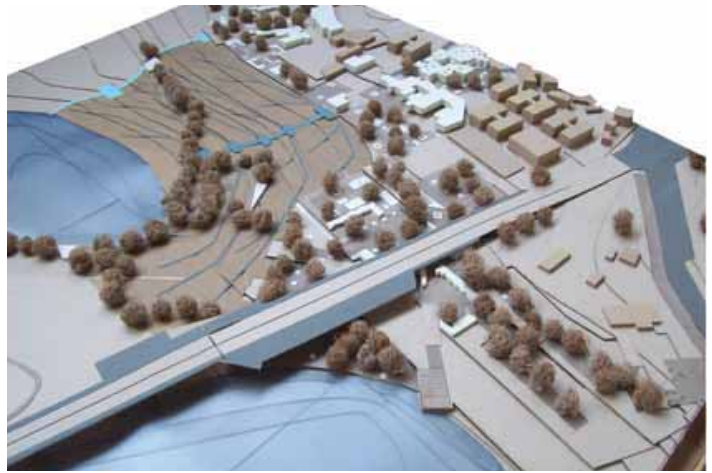
Jaydeep Bhagat

**Anno Accademico / Academic Year**

2009-2010

La ricerca focalizza l'attenzione sulla necessità di rivalutare il rapporto fra lo sviluppo urbano e la presenza dinamica dei corsi d'acqua; l'analisi del territorio viene seguita da una proposta progettuale che prefigura strategie utili a valorizzare la presenza del fiume, controllandone le dinamiche senza alterarne l'identità, anzi integrandolo nello sviluppo delle realtà urbane circostanti, in un rapporto armonioso fra la natura dei luoghi e lo sviluppo antropico.

The study focuses attention on the need to re-assess the relationship between urban development and the dynamic presence of watercourses. Analysis of the local area is followed by a design proposal which sets out strategies to valorise the presence of the river, controlling its dynamics without altering its identity, but rather integrating it with development of the surrounding urban realities in a harmonious relationship between the nature of the location and human development.



### Riqualificazione funzionale ed energetica del Forte Portuense, Roma / Functional and energetic improvement of the Portuense fort, Rome

**Menzione speciale / Special Mention**

**Studente / Studente**

Silvia Cimini

**Università / University**

Università degli Studi di Roma "La Sapienza" / "La Sapienza" University of Rome (Italia / Italy)

**Facoltà / Faculty**

Facoltà di Architettura "L. Quadroni" / "L. Quadroni" Faculty of Architecture

**Relatore / Supervisor professor**

Salvatore Dierna

**Correlatori / Co-Supervisors professors**

Bartolomeo Azzaro, Alessandra Battisti

**Anno Accademico / Academic Year**

2009-2010

L'approccio progettuale è finalizzato al recupero funzionale di un antico edificio militare, il forte Portuense di Roma. La destinazione d'uso prevista, quella termale, ben si adatta alle qualità della struttura esistente combinando in modo suggestivo il valore emozionale delle atmosfere antiche con la funzionalità di una struttura ricettiva moderna.

The design approach is aimed at the functional recovery of an old military building, the Portuense fort in Rome. The planned use as a spa is in harmony with the quality of the existing structure, evocatively combining the emotional values of the old atmospheres with the functionality of a modern spa structure.



## PREMIO INTERNAZIONALE ARCHITETTURA SOSTENIBILE

### Art. 1 - ISTITUZIONE DEL PREMIO

Il Premio "Architettura Sostenibile", ideato e promosso nel 2003 da Fassa S.p.A., titolare del marchio "Fassa Bortolo", e dalla Facoltà di Architettura di Ferrara, in occasione del Decennale della propria fondazione, nasce dalla volontà di premiare e far conoscere ad un ampio pubblico architetture che sappiano rapportarsi in maniera equilibrata con l'ambiente, che siano pensate per le necessità dell'uomo e che siano capaci di soddisfare i bisogni delle nostre generazioni senza limitare, con il consumo indiscriminato di risorse e l'inquinamento prodotto, quelli delle generazioni future. Il premio è quindi aperto alla partecipazione di opere di nuova realizzazione, interventi di riqualificazione e/o ampliamento di edifici esistenti, interventi sul paesaggio e qualsiasi altro campo realizzativo che rivesta un significato concreto in termini di sostenibilità.

### Art.2 - IL PREMIO

Il Premio ha cadenza annuale ed è suddiviso in due sezioni:

- opere realizzate da professionisti;
- progetti elaborati come Tesi di Laurea, Tesi di Dottorato, Tesi per Master o Corsi di Formazione Post-Laurea

Saranno assegnati, per ciascuna sezione, un Premio al primo classificato e due Menzioni Speciali alle opere e ai progetti ritenuti, a giudizio della giuria, meritevoli per aspetti particolari.

Per la sezione delle "opere realizzate da professionisti" i Premi consistono in:

- una Medaglia d'oro al vincitore del Premio "Architettura Sostenibile";
- una Medaglia d'argento a ciascuna delle due Menzioni Speciali.

La giuria, se lo riterrà opportuno, potrà individuare ulteriori Menzioni Speciali e comunque definire in maniera diversa l'attribuzione dei Premi.

Per la sezione dei "progetti elaborati come Tesi di Laurea" il monte premi complessivo è di 8.000,00 Euro così distribuito:

- un premio al vincitore del Premio "Architettura Sostenibile" pari a 4.000,00 Euro;
- due premi alle Menzioni Speciali pari a 2.000,00 Euro ciascuno.

La giuria, se lo riterrà opportuno, potrà distribuire diversamente il monte premi complessivo della sezione "progetti elaborati come Tesi di Laurea".

### Art. 3 - CONDIZIONI DI PARTECIPAZIONE

Per la sezione delle "opere realizzate da professionisti", le candidature al Premio possono essere presentate da professionisti singoli o studi di architettura o ingegneria; ogni singolo candidato o gruppo potrà partecipare con un solo progetto realizzato. L'opera dovrà essere stata realizzata ed ultimata nell'arco degli ultimi 5 anni.

Per la sezione dei "progetti elaborati come Tesi di Laurea" le candidature al Premio possono essere presentate da persone singole o gruppi che hanno discusso la Tesi di Laurea, Tesi di Dottorato, Tesi per Master o Corsi di Formazione Post-Laurea negli ultimi 2 anni (quindi in data non precedente al 31 dicembre 2009) presso una Facoltà di Architettura o Ingegneria, o Istituti di Formazione equivalenti. Non possono partecipare al Premio gli insegnanti impegnati nella didattica dell'A.A. in corso presso la Facoltà di Architettura di Ferrara ed i progetti di Tesi di Laurea discussi presso la medesima Facoltà. Non è possibile presentare opere o progetti elaborati come tesi di laurea che abbiano già concorso alle

## BANDO 2012 IX Edizione

edizioni precedenti.

### Art. 4 - MODALITÀ D'ISCRIZIONE

La candidatura al Premio può avvenire compilando l'apposito form elettronico presente nel sito [www.premioarchitettura.it](http://www.premioarchitettura.it) entro il 31/12/2011.

### Art. 5 - DOCUMENTAZIONE DA PRESENTARE

Per partecipare alla selezione della giuria dovranno essere presentati gli elaborati di seguito elencati. Per la sezione delle "opere realizzate da professionisti":

- a) breve curriculum (massimo 1500 battute di testo, spazi compresi, in italiano ed inglese, la traduzione è esclusa dal calcolo delle battute) e foto del candidato o del gruppo di progettazione;
- b) scheda con i dati di identificazione del progetto realizzato (committente, paternità dell'opera, collaboratori, cronologia dell'intervento);
- c) relazione generale e tecnica descrittiva dell'intervento (massimo 3000 battute di testo, spazi compresi, in italiano ed inglese, la traduzione è esclusa dal calcolo delle battute), con particolare attenzione alla descrizione tecnica dei materiali utilizzati ed al funzionamento bioclimatico ed impiantistico dell'opera. Non saranno valutati i progetti con relazioni descrittive di lunghezza superiore a quella consentita dal presente comma.

d) descrizione dell'opera (piante, sezioni, prospetti, schizzi di progetto, schemi concettuali, eventuale foto del plastico, eventuali immagini rendering, eccetera);

e) un minimo di 5 immagini fotografiche dell'opera costruita di elevata qualità con dimensione del lato minore non inferiore a cm 15.

Tutti gli elaborati indicati ai punti a), b), c), d) ed e) del presente articolo riferiti alla sezione "opere realizzate da professionisti" dovranno essere inseriti in 2 tavole di formato A1 verticale composte liberamente e in duplice copia; una delle due copie dovrà essere montata su supporto rigido e leggero sempre di formato A1. Si richiede inoltre di fornire in formato digitale tutto il materiale utilizzato per comporre le tavole: i testi dovranno essere in formato Word (.doc), le immagini ed i disegni separatamente ciascuno in formato Jpeg (.jpg) con risoluzione 300 dpi e dimensione di base di almeno 15 cm. In aggiunta ai singoli file precedentemente indicati è obbligatorio fornire i due file di impaginazione delle due tavole in formato Jpeg (.jpg) salvati a risoluzione 300 dpi, qualità 12, RGB.

Per la sezione dei "progetti elaborati come Tesi di Laurea":

- a) scheda con i dati di identificazione del progetto di tesi (Università, Facoltà, relatori, correlatori, Anno Accademico);
- b) scheda con identificazione sintetica dei seguenti aspetti caratteristici della ricerca di tesi (è consentita la scrittura di una sola frase per ciascun aspetto):

- tema della ricerca
- obiettivo della ricerca
- criteri di sostenibilità della ricerca
- c) relazione generale e tecnica descrittiva del progetto (massimo 3000 battute di testo, spazi compresi, in italiano ed inglese, la traduzione è esclusa dal calcolo delle battute), con particolare attenzione alla descrizione tecnica dei materiali scelti ed al funzionamento bioclimatico ed impiantistico dell'opera; non saranno valutati i progetti con relazioni descrittive di lunghezza superiore a quella consentita dal presente comma.

d) descrizione del progetto (piante, sezioni, prospetti, schizzi di progetto, schemi concettuali, eventuale foto del plastico, eventuali immagini rendering, eccetera);

e) un minimo di 5 immagini rendering o foto del plastico di elevata qualità con dimensione del lato minore non inferiore a cm 15. Tutti gli elaborati indicati ai punti a), b), c), d), e) del presente articolo riferiti alla sezione "progetti elaborati come Tesi di Laurea" dovranno essere inseriti in 2 tavole di formato A1 verticale composte liberamente e in duplice copia; una delle due copie dovrà essere montata su supporto rigido e leggero sempre di formato A1. Si richiede inoltre di fornire in formato digitale tutto il materiale utilizzato per comporre le tavole: i testi dovranno essere in formato Word (.doc), le immagini ed i disegni separatamente ciascuno in formato Jpeg (.jpg) con risoluzione 300 dpi e dimensione di base di almeno 15 cm. In aggiunta ai singoli file precedentemente indicati è obbligatorio fornire i due file di impaginazione delle due tavole in formato Jpeg (.jpg) salvati a risoluzione 300 dpi, qualità 12, RGB 8.

### Art.6 - CONSEGNA DEGLI ELABORATI

Gli elaborati sopraelencati dovranno pervenire, in un plico chiuso e protetto, alla segreteria del Premio (presso la Facoltà di Architettura di Ferrara, Via Quartieri 8, 44121 Ferrara) entro il 31/01/2012.

Il mancato rispetto dei tempi di consegna degli elaborati, l'assenza dei requisiti di partecipazione richiesti, la difformità degli elaborati rispetto a quanto previsto all'art. 5 del presente bando costituiscono motivo di esclusione dalla selezione da parte della commissione giudicatrice. Per le spedizioni a mezzo servizio postale o corriere privato farà fede la data del timbro di partenza.

L'ente banditore non potrà farsi carico di alcuna spesa o tassa doganale eventualmente necessaria per la ricezione dei plichi. Pertanto si pregano i partecipanti di verificare con il corriere prescelto tutte le modalità necessarie per il recapito del materiale al destinatario senza alcun addebito per quest'ultimo. L'ente banditore si ritiene pertanto libero da qualsiasi responsabilità nel caso un plico non fosse consegnato a causa della necessità di pagamento di spese o tasse aggiuntive.

In accordo con lo spirito del Premio, per eliminare i carichi ambientali legati all'imballaggio e al trasporto del materiale di partecipazione e per evitare inconvenienti (specialmente nei transiti doganali) che frequentemente hanno portato ad alti costi nelle spedizioni, è ammesso (e auspicato) l'invio digitale, anziché la spedizione cartacea, di tutti gli elaborati richiesti all'art. 5 tramite l'utilizzo di sistemi di spedizione di posta elettronica di grande formato sempre entro e non oltre il 31/01/2012.

Esclusivamente per questa modalità di spedizione digitale è previsto il pagamento di una quota d'iscrizione necessaria per consentire all'ente banditore di sostenere le spese tecniche di gestione dei file e della stampa su carta fotografica ad alta risoluzione con montaggio su supporto rigido delle tavole per esposizioni.

La quota è definita in € 120,00 per i partecipanti alla sezione "opere realizzate da professionisti", e € 70,00 per i partecipanti alla sezione "progetti elaborati come Tesi di Laurea, Tesi di Dottorato e Tesi per Master e Corsi di Formazione Post-Laurea". Il pagamento della quota dovrà essere effettuato entro il 31/01/2012 con le modalità indicate sul sito ufficiale del Premio ([www.premioarchitettura.it](http://www.premioarchitettura.it))

nella sezione dedicata all'iscrizione.

### Art.7 - GIURIA

La giuria sarà composta da:

- un presidente;
  - due architetti di chiara fama nel settore;
  - un prof. arch. della Facoltà di Architettura di Ferrara;
  - un segretario.
- Il giudizio della giuria sarà inappellabile ed insindacabile

### Art. 8 - COMUNICAZIONE DEGLI ESITI

Gli esiti della selezione con l'individuazione dei vincitori e l'assegnazione dei riconoscimenti speciali saranno comunicati a tutti i partecipanti entro il mese di maggio 2012; il verbale dell'aggiudicazione e la motivazione del premio e dei riconoscimenti assegnati saranno inoltre divulgati attraverso il sito ufficiale del Premio ([www.premioarchitettura.it](http://www.premioarchitettura.it)), il sito del Decennale della Facoltà di Architettura di Ferrara ([www.xfaf.it](http://www.xfaf.it)) e quello aziendale della Fassa S.p.A. ([www.fassabortolo.com](http://www.fassabortolo.com)), nonché sulla stampa specializzata.

### Art.9 - PUBBLICAZIONE DELL'OPERA PREMIATA

I progetti vincitori insieme a tutti quelli ritenuti onorevoli di menzione saranno pubblicati in un fascicolo e/o CD dedicato all'edizione del Premio.

### Art. 10 - ADESIONE AL BANDO

Con l'invio della documentazione necessaria per l'ammissione al concorso, i partecipanti al Premio: - accettano e aderiscono a tutte le norme stabilite dal presente bando; - consentono la non restituzione del materiale inviato; - autorizzano la Facoltà di Architettura di Ferrara e la Fassa S.p.A., promotori del Premio, ad utilizzare e divulgare i contenuti delle opere e dei progetti elaborati come tesi di laurea per pubblicazioni totali o parziali, anche per fini pubblicitari, con citazione della fonte, senza aver nulla a pretendere in merito ai diritti d'autore; - si impegnano a tenere indenni la Facoltà di Architettura di Ferrara e la Fassa S.p.A. da eventuali contestazioni, pretese o giudizi relativi ai contenuti delle opere e dei progetti elaborati come tesi di laurea utilizzati e divulgati per le pubblicazioni indicate al punto precedente. La direzione del Premio si riserva ogni variazione che si renda necessaria per la migliore realizzazione, nonché ogni richiesta di integrazione del materiale ricevuto.

### Art. 11 - Segreteria del Premio e indirizzi di riferimento

Per informazioni e chiarimenti l'indirizzo della segreteria del Premio è il seguente:

Facoltà di Architettura di Ferrara  
Via Quartieri 8  
44121 Ferrara  
Arch. Gianluca Minguzzi (segretario)  
Arch. Luca Rossato  
Tel. 0532 293636  
e-mail: [premioarchitettura@unife.it](mailto:premioarchitettura@unife.it)

### SPONSORIZZAZIONE Fassa Bortolo

## INTERNATIONAL PRIZE FOR SUSTAINABLE ARCHITECTURE

## 2012 COMPETITION NOTICE 9th edition

### Art. 1 - PRIZE FOUNDATION

The "Sustainable Architecture" Prize, founded and promoted in 2003 by Fassa S.p.A., registered holder of the trademark "Fassa Bortolo", and the Architecture Faculty at the University of Ferrara on the occasion of the tenth anniversary of its foundation, aims at spreading the concept of a new architecture that is perfectly adjusted to environment, conceived for the necessities of mankind and able to satisfy the needs of these generations without restricting those of the future ones through the indiscriminate exploitation of the resources and the resulting pollution. The prize is therefore open to entries consisting of new constructions, refurbishing work and/or extensions to existing buildings, landscaping works and works in any other area of real relevance to the issue of sustainability.

### Art. 2 - PRIZE

The prize will be awarded each year and is subdivided into two sections:  
- works realized by professionals  
- projects drawn up for Degree Theses, Doctoral theses, Masters theses or other post-graduate theses  
A prize will be awarded for each section to the first classified, whereas two Special Mentions will be given to the works and projects that the Jury considers worthy of being awarded for particular aspects.  
For the section "works realized by professionals" the Prizes consist of:  
- a Gold Medal for the winner of the "Sustainable Architecture" Prize;  
- a Silver Medal for each of the two Special Mentions.  
The jury reserves the right to select further Special Mentions and to distribute the Prizes in a different way.  
For the section "projects drawn up for the Degree Thesis", the total prize money amounts to Euro 8,000.00, distributed as follows:  
- an award to the Winner of the "Sustainable Architecture" Prize amounting to Euro 4,000.00.  
- two awards for the Special Mentions amounting to Euro 2,000.00 each.  
The jury reserves the right to distribute the total amount in another way for the "projects drawn up for the Degree Thesis" section.

### Art. 3 - CONDITIONS FOR PARTICIPATING

For the section "works realized by professionals" the applications for the Prize can be submitted by individual professionals, or groups of architects and engineers. Each individual candidate or group can take part to the competition with only one project. The project must have been realized and implemented within the past five years.  
For the section "projects drawn up for the Degree Thesis" the applications for the Prize can be submitted by individuals or groups that have presented Degree Theses, Doctoral theses, Masters theses or other post-graduate theses in the last 2 years (therefore not before 31st December 2009) at a Faculty of Architecture or Engineering, as well as in equivalent Educational Institutes.  
Lecturers or professors teaching in the current academic year at the Ferrara Faculty of Architecture and Degree Thesis projects disputed at the same Faculty may not take part in the competition. Works or projects drawn up as degree theses that have already been presented for this Prize in previous

years may not be presented again.

### Art. 4 - APPLICATION PROCEDURE

In order to take part to the competition, the application form on the web site [www.premioarchitettura.it](http://www.premioarchitettura.it) must be properly filled in by 31/12/2011.

### Art. 5 - APPLICATION DOCUMENTS TO BE SUBMITTED

The following documents must be submitted for being admitted to the selection of the jury.

#### For the section "works realized by professionals":

a) a brief curriculum vitae (a text in Italian and English of max. 1,500 characters with spaces, the translation is not included in the calculation of characters) with the picture of the individual candidate or of the group;  
b) a data sheet with the specifications of the implemented project (client, authorship of the work, collaborators, intervention chronology);  
c) general and technical report describing the intervention (a text in Italian and English of max. 3,000 characters with spaces, the translation is not included in the calculation of characters), focussing on the technical description of the materials used, as well as on the functioning of the work in terms of bioclimate and service systems; projects with technical reports in excess of the maximum permitted length specified in this point will not be taken into consideration.  
d) description of the work (plans, cross sections, views, project drafts, conceptual schemes, picture of the plastic model if available, rendering images if available, etc.);  
e) minimum 5 high-quality pictures of the construction, with the smaller side length of the picture not less than 15 cm.  
All the documents indicated above in points a), b), c), d) and e), referred to the section "works realized by professionals", must be put into 2 tables in vertical A1 format in a free composition and double copy. One copy must be mounted on a rigid and lightweight base in A1 format. Furthermore all the material used for the tables must be submitted in digital format: the texts in Word format (.doc), the separate images and drawings in Jpeg format (.jpg) with a resolution of 300 dpi and a minimum base dimension of 15 cm. In addition to the above-mentioned single files, two pagged-up files of the two tables must also be submitted in Jpeg (.jpg) format, saved in 300 dpi, quality level 12, RGB.

#### For the section "projects drawn up for the Degree Thesis":

a) a data sheet with the specifications of the project drawn up for the thesis (University, Faculty, supervising professor, assistant supervisor, Academic Year);  
b) sheet briefly describing the following aspects characterising the degree thesis (only one phrase is allowed for each aspect):  
- theme of the study  
- objective of the study  
- sustainability criteria of the study.  
c) general and technical report describing the project (a text in Italian and English of max. 3,000 characters with spaces, the translation is not included in the calculation of characters), focussing on the technical description of the material chosen, as well as on the

functioning of the work in terms of bioclimate and service systems; projects with technical reports in excess of the maximum permitted length specified in this point will not be taken into consideration.  
d) description of the work (plans, cross sections, views, project drafts, conceptual schemes, picture of the plastic model if available, rendering images if available, etc.);  
e) minimum 5 high-quality rendering images or pictures of the plastic model, with the smaller side length of the image/picture not less than 15 cm.  
All the documents indicated above in points a), b), c), d) and e), referred to the section "projects drawn up for the Degree Thesis", must be put into 2 tables in vertical A1 format in a free composition and double copy. One copy must be mounted on a rigid and lightweight base in A1 format. Furthermore all the material used for the tables must be submitted in digital format: the texts in Word format (.doc), the separate images and drawings in Jpeg format (.jpg) with a resolution of 300 dpi and a minimum base dimension of 15 cm. In addition to the above-mentioned single files, two pagged-up files of the two tables must also be submitted in Jpeg (.jpg) format, saved in 300 dpi, quality level 12, RGB 8.

### Art. 6 - SUBMISSION OF THE DOCUMENTATION

The a.m. papers must be submitted in a closed and protected envelope to the Prize Secretariat (c/o the Faculty of Architecture of Ferrara, Via Quartieri 8, 44121 Ferrara, Italy) by 31st January 2012. Candidates will be excluded from the selection of the judging commission, if they do not submit the a.m. papers by the deadline, if they have not the necessary qualifications to participate and if their documentation does not comply with the requirements laid down in the art. 5 of this competition notice. For deliveries by mail or by courier, the postmark/delivery note departure date will be valid.  
The competition announcer cannot bear any possible costs or customs duties for receiving the papers. Therefore the candidates are kindly requested to check all the necessary procedures with the chosen courier, in order to send the papers to the addressee with no charges to be paid by the latter. The competition announcer is therefore exonerated from any responsibilities in the case that the papers are not delivered due to unpaid additional charges. In accordance with the spirit of the Prize, and to eliminate the environmental impact of packaging and transport of participating projects, and also to avoid potential delivery problems (especially with customs), issues that have often led to high postage costs, digital submissions are both permitted and encouraged in place of hard copy, for all the documents required by article 5, using e-mail systems capable of handling large attachments, by and no later than the 31/01/2012.  
Entrants choosing this form of digital submission are required to pay a submission fee to cover the costs incurred by the competition organisers for processing and printing the submitted files on high quality photographic paper and for mounting the printouts on the rigid backing needed to display them. The submission fee is set at € 120.00 for entrants in the "works realised by professionals" section, and € 70.00 for entrants in the "projects drawn up for Degree Theses, Doctoral theses, Masters theses or other post-graduate theses" section. The relevant fee must be paid before the 31/01/2012 using the methods specified on the official Prize website

([www.premioarchitettura.it](http://www.premioarchitettura.it)) in the competition registration section.

### Art. 7 - JURY

The jury will be made up of:  
- a Chairman  
- two architects famous in this sector;  
- a Prof. Arch. of the Architecture Faculty at the Ferrara University;  
- a secretary.  
The jury's decision will be final and irrevocable.

### Art. 8 - NOTIFICATION OF THE RESULTS

By May 2012 all the participants will be informed of the results of the selection designating the winner and awarding the special acknowledgments. The awarding report and the reasons for the awarded Prize and Acknowledgements will be also disclosed through the Prize official web site ([www.premioarchitettura.it](http://www.premioarchitettura.it)), the web site devoted to the tenth anniversary of the Architecture Faculty of Ferrara ([www.xfaf.it](http://www.xfaf.it)), the web site of the company Fassa S.p.A. ([www.fassabortolo.com](http://www.fassabortolo.com)), as well as the specialized press.

### Art. 9 - PUBLICATION OF THE PRIZE WINNING WORK

The winning project and those considered noteworthy will be published in a particular issue and/or on a CD devoted to the Prize edition.

### Art. 10 - PARTICIPATION IN THE COMPETITION

Upon submitting the necessary documents to be admitted to the competition, candidates for the Prize:  
- accept and abide by all the rules laid down by this competition notice;  
- accept that the submitted material will not be returned;  
- give the Faculty of Architecture of Ferrara and Fassa S.p.A., sponsors of the Prize, their permission to use and disclose the contents of the works and of the projects drawn up as degree theses, for publication, whether whole or in part, and also for advertising purposes, the source being quoted, without having any claim to copyright;  
- undertake to hold the Faculty of Architecture of Ferrara and Fassa S.p.A. harmless from all and any disputes, claims or proceedings related to the contents of the works and of the projects drawn up as degree theses, used and disclosed for publications as indicated in the above point.  
The organizing committee of the Prize reserves the right to make any changes to improve the competition and to request some additional documents.

### Art. 11 - Prize Secretariat and reference addresses

For information and explanations the address of the prize secretariat is as follows:

Facoltà di Architettura di Ferrara  
Via Quartieri 8  
44121 Ferrara  
Arch. Gianluca Minguzzi (secretary)  
Arch. Luca Rossato  
Tel. 0532 293636  
e-mail: [premioarchitettura@unife.it](mailto:premioarchitettura@unife.it)

### SPONSORSHIP Fassa Bortolo

PREMIO INTERNAZIONALE  
ARCHITETTURA  
SOSTENIBILE  
FASSA BORTOLO

www.premioarchitettura.it  
e-mail: premioarchitettura@unife.it



**Facoltà di Architettura  
di Ferrara**  
Via Quartieri 8,  
44121 Ferrara, Italia  
Tel. +39 0532 293600

**Fassa S.p.A.**  
Via Lazzaris 3,  
31027 Spresiano (Treviso), Italia  
Tel. +39 0422 7222  
Fax +39 0422 887509